



DOBNET zpravodaj



Vážení,
Nejprve Vás chci pozdravit a popřát příjemné prázdninové dny. Pokud by venku nebylo počasí zrovna vhodné pro sportování či jinou činnost nebo relaxaci venku, posíláme vám pro zkrácení volných chvil opět novinky a zprávy z DOBNETu.

Hlavním tématem tohoto čísla je informování členů a zákazníků DOBNET, o.s. o změnách v základních dokumentech sdružení, a co z toho bude pro ně vyplývat. Protože je doba častých letních bouřek, věnujte prosím pozornost krátkému článku o tom, co dělat, aby vám takové větší bouřeničko nezkrátilo rozpočet na dovolenou.

Nově, dle vašeho přání, najdete všechna čísla DOBNET zpravodaje také na adrese www.dobnet.cz/dobnet-zpravodaj.

Barbora Tesařová



Paní Leona Nechvílová (vlevo) – tisíce uživatel v síti DOBNET, vpravo vedoucí kanceláře DOBNETU, paní Radka Beránková

HLAVNÍ TÉMA PLNĚNÍ ZÁVĚRŮ VALNÉ HROMADY

Je tomu už více než měsíc, kdy se konalo mimořádné zasedání rady sdružení DOBNET, o.s., s cílem nahradit nekonající se květnovou valnou hromadu. Připomeňme si, že valná hromada svolaná na 14. května 2007 do obecního sálu v Letech nebyla usnášeníschopná, protože se jí účastnilo pouze 42 řádných členů.

V minulém čísle DOBNET zpravodaje jsme avizovali, že v následujícím měsíci rozebereme všechny podstatné

NOVÝ AP V HALOUNECH



Nový AP v Halounech

pozměňovací návrhy, které byly schváleny, a pokusíme se vás s nimi prostřednictvím tohoto listu seznámit.

Pro lepší orientaci rozdělíme jednotlivé změny do oblastí, které následně popíšeme:

- Definice práv a povinností člena sdružení (Stanovy)
- Rozšíření pravomocí rady sdružení (Stanovy)
- Stanovení jasných procedur postupu vůči neplatičům sdružení
- Definice komunikačních kanálů mezi sdružením a jeho členy a zákazníky
- Smlouva o převzetí odpovědnosti

(Pokračování na straně 2)

Dne 16.6.07 v 16:45 byl spuštěn nový přístupový bod HAL-01. Je umístěn na budově pohostinství v Halounech. Toto AP pokrývá cca 90% obce Halounech.

AP je postaveno na stožáru vysokém 7m se všesměrovou anténou 12dBi.

Vertikální polarizace je nastavena tak, aby měli všichni v této obci možnost připojení k internetové síti DOBNET.

Práce na tomto AP začaly 16.6.07 v 9:00 a v 16:45 začal AP HAL-01 vysílat.

Na výstavbě AP se podílel Jindřich Spilka, Martin Šrámek a Pavel Kučera.

Tímto prosíme uživatele z obce Halounech, aby se spojili se svým technikem, který je k internetu připojoval, a domluvili si přesměrování svých zařízení na nový AP HAL-01. Děkujieme. (mš)

OBSAH

HLAVNÍ TÉMA ZÁVĚRY VALNÉ HROMADY V PRAXI

dále:

- IP MASKY
- ROZHOVOR S RADKOU BERÁNKOVOU
- VYHLEDÁVAČE

AKTUALITY

- NOVÝ AP V HALOUNECH
- CO S NEPLAČÍČI?
- CO UMÍ BOUŘKA

AKTUALITY

Zprávy pro členy DOBNET, o.s.:

Hledáme výpomoc v těchto oblastech:

- projektant pro dokumentaci sítě
- správce a vývojář pro systém PLONE
- technická podpora pro uživatele sítě

Tato práce je vhodná zejména pro studenty technických škol, kdy dostanou příležitost podílet se na správě portálu a sítě, a vyzkoušet si tak teorii nabytou ve škole v praxi.

Bližší informace na tel. čísle 775 362 680 nebo e-mailem na bohupil.ruml@dobnet.cz.

CO UMÍ BOUŘKA

V poslední době došlo k několika silným bouřkám provázených přívalem deště, během nichž bylo zničeno několik WiFi zařízení a LAN karet.

Nejvíce byli postiženi uživatelé v Karlíku a na západní větvi směrem od Řevnic na Hatě.

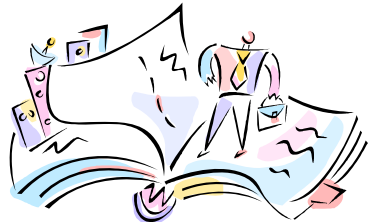
(Pokračování na straně 3)

PLNĚNÍ ZÁVĚRŮ VALNÉ HROMADY (pokračování ze strany 1)

1. Definice práv a povinností člena sdružení

Rada sdružení obdržela v průběhu let 2006-07 mnoho připomínek na fungování sdružení, a to jak od členů rady a řádných členů sdružení, tak i od zákazníků sdružení. Je třeba konstatovat, že velká většina měla hodnotný základ, a dodnes z nich čerpáme a snažíme se je zavést do praxe. Samostatná skupina připomínek řešila pozici člena sdružení ve sdružení. Nutno říci, že jich bylo takové množství, že jsme v tomto duchu navrhli valné hromadě změnu stanov, která registrací na Ministerstvu vnitra ČR nabyla účinnosti.

Mezi práva každého člena jsme doplnili, že každý člen má právo být připojen do sítě DOBNET, za předpokladu dodržování Provozního řádu sítě DOBNET.



K tomuto lze ještě doplnit, že Provozní řád se v mnoha bodech odkazuje na Všeobecné podmínky pro poskytování služeb zákazníkům. Tyto podmínky tudíž platí nově také pro členy sdružení a musí se jimi řídit.

Mezi povinnostmi člena jsou ve stanovách dva zcela nové odstavce:

- svědomitě plnit všechny činnosti a úkoly, které byly důvodem vstupu do sdružení a jsou z vlastní aktivity člena písemně vzájemně odsouhlaseny mezi členem a radou sdružení
- podepsat Smlouvu o převzetí odpovědnosti schválenou valnou hromadou sdružení

Oba dva body spolu velice úzce souvisí. Začneme tím druhým. Většina členů sdružení nemá se sdružením jako právnickou osobou žádný pracovní právní vztah a přesto pro sdružení vykonává nějaké práce. Tyto práce vykonává jako člen sdružení. Při této práci používá různou zapůjčenou techniku, nářadí a materiál sdružení, software a další. Pokud by tuto práci prováděl zaměstnanec, bude mít zcela jistě podepsanou Dohodu o hmotné odpovědnosti. Pokud ale neexistuje

pracovní smlouva, nelze takovou dohodu uzavřít, a proto jsme ve spolupráci s právním zástupcem vytvořili takový dokument, který uzavřít lze – **Smlouvu o převzetí odpovědnosti**. A protože má každý člen pro sdružení něco vykonávat, zařadili jsme do stanov sdružení povinnost pro každého člena tuto smlouvu uzavřít. **Každý člen sdružení bude mít proto nejpozději do konce roku 2007 uzavřenou Smlouvu o převzetí odpovědnosti.**

Uzavírání těchto smluv bude probíhat individuálně v kanceláři sdružení. Členové budou sice několikrát vyzváni, aby této své nové povinnosti dostáli, ale odpovědnost za uzavření smlouvy a termín návštěvy v kanceláři sdružení bude pouze a jenom na nich.

Další nový bod ve stanovách říká, že každý člen musí svědomitě plnit všechny úkoly a činnosti, které byly důvodem vstupu do sdružení a jsou z vlastní aktivity člena písemně vzájemně odsouhlaseny mezi členem a radou sdružení. V praxi to znamená, že každý člen musí mít ve sdružení nějakou úlohu a pozici, kterou bude plnit a zastávat. Úlohou se určitě nerozumí například platba členských příspěvků, jak se mnozí mylně domnívají. Činnost musí být smysluplná a nemůže být definována pouze pro formu. Ti členové, kteří již nyní pro sdružení nějakou činnost vykonávají, to mají o mnoho jednodušší – u nich se bude jednat pouze o formální záležitost. O něco hůře jsou na tom ti, kteří doposud pouze využívali připojení k Internetu a chtěli by nadále zůstat členy sdružení. Takovým členům můžeme doporučit následující postup:

- uzavřít Smlouvu o převzetí odpovědnosti
- domluvit si s předsedou nebo místopředsedou sdružení schůzku
- na schůzku přinést nejlépe svůj profesní životopis
- na schůzku přijít pokud možno s jasnou představou, čím by chtěl být sdružení užitečný

Výsledkem takové schůzky může být vyplněný dotazník s jasnou vizí práce pro sdružení. Každý takový dotazník bude jednotlivě předložen radě sdružení, která buď nabízenou činnost přijme nebo také odmítne.

HLAVNÍ ZMĚNY VE STANOVÁCH:

- **každý člen má právo být připojen do sítě DOBNET, za předpokladu dodržování Provozního řádu sítě DOBNET**
- **mezi povinnostmi člena sdružení je jeho aktivita ve sdružení a podepsání Smlouvy o převzetí odpovědnosti do konce roku 2007**
- **rada sdružení rozhoduje o zrušení členství**

Na závěr je třeba poznamenat, že pokud člen nebude reflektovat na výzvu aktivní spolupráce ve sdružení nebo se z nějakého důvodu nedomluví s radou sdružení na konkrétní činnosti, pak takový člen nebude moci být nadále členem sdružení. V těchto případech lze doporučit ukončení členství a přestoupit do statutu zákazníka podpisem smlouvy o poskytování služeb.

Možná se tento postup bude zdát některým ze stávajících členů příliš tvrdý, ale věřte tomu, že právě neuskutečněná květnová valná hromada ukazuje, že jiná cesta není možná.

2. Rozšíření pravomocí rady sdružení

Rada má v nových stanovách rozšířenou pravomoc – **rozhoduje o zrušení členství**. Tento krok umožňuje mnohem operativněji řešit členství některých jedinců, kteří se rozhodnou neplatit členskou příspěvkou a trvale porušovat Provozní řád, ale i těch, kteří nebudou respektovat upravené stanovy sdružení DOBNET, o.s.

3. Stanovení jasné procedury postupu vůči neplatičům sdružení

O principech postupu vůči neplatičům obecně píše kolega na jiném místě tohoto listu. Za radu sdružení musím zde říci, že podmínky nejsou nastaveny nikterak zvláště tvrdě a že každý dostává dostatečný časový prostor na to,

aby své závazky vůči sdružení před omezením připojení k síti DOBNET vyrovnal. Kompletní znění schváleného dokumentu je k dispozici na portále sdružení.



4. Definice komunikačních kanálů mezi sdružením a jeho členy a zákazníky

Tento nově vytvořený a schválený dokument řeší, jak budeme mezi sebou komunikovat. V podstatě má za cíl definovat možné komunikační prostředky a tyto prostředky prohlásit za prostředky pro komunikaci přijatelné a dostatečné.

Jedním z komunikačních prostředků je elektronická pošta. Elektronická pošta se stává v dnešní době standardem v komunikaci mezi lidmi, proto ji chceme používat i pro zasílání faktur, sdělování informací o stavu a výpadcích na síti, a pro další důležitá sdělení.

ROZHOVOR

Na tomto místě je zvykem představit v rozhovoru zajímavou osobnost, která pracuje pro sdružení. Tentokrát je řada na paní Radce Beránkové, vedoucí kanceláře DOBNETu, o.s. Je to bleskový rozhovor, který vznikl jak jinak než za bouřky.

1. Jsi v první linii kontaktu se členy a zákazníky. Jak to zvládáš :-)?

Vzhledem k tomu, že jsem v DOBNETu zaměstnána již druhým rokem, nedělá mi tento první kontakt žádný problém a navíc... měla jsem výborného učitele, kterým byl sám předseda rady sdružení pan Nešpor.

2. Jelikož se v kanceláři, i přes její miniaturní velikost, vystřídá velké kvantum lidí, každý přijde s jinou problematikou, jinak naladěný, vzniknou situace, které mohou být velmi vážné, ale i komické. Vzpomeň si na nějakou, kdy ses musela nakonec celé situaci smát?

5. Smlouva o převzetí odpovědnosti

O této smlouvě bylo napsáno již hodně na začátku tohoto článku. Smlouva vznikla ve spolupráci s právním zástupcem sdružení, který je s námi v těsném kontaktu a zná naše prostředí a naše potřeby. Smlouva se podepisuje zejména ze 2 důvodů:

- sdružení DOBNET, o.s. musí být chráněno před vlastními členy, kteří by chtěli zneužít zapůjčeného vybavení a materiálu
- sdružení DOBNET, o.s. nemůže bez podepsaných smluv o převzetí odpovědnosti se všemi svými členy uzavřít pojištění odpovědnosti za škodu podnikatele

Právě pojištění odpovědnosti za škodu podnikatele, které s naším sdružením nechce zatím žádná pojišťovna uzavřít, bylo poslední kapkou k rozhodnutí, že musíme se členy uzavřít podobnou dohodu o odpovědnosti, která je běžná u zaměstnanců v pracovním vztahu. Případné škody, které by mohli naši členové způsobit na majetku třetích osob, budou likvidovány právě z pojištění odpovědnosti za škodu podnikatele.

Valná hromada měnila ve výše uvedených i dalších dokumentech drobné detaily, které zde nepopisujeme. Nemají žádný zásadní vliv na fungování a chod organizace, ale nebyly například formálně správně. Dokumenty sdružení vznikaly v různých obdobích, zpracovávali je různí lidé a nyní musíme sjednotit používané pojmy, dát dokumentům jednotný vzhled, opatřit je hlavičkou a doložkou s datem vydání, platnosti a verzí úprav, a další ne příliš významné záležitosti.

Věřím, že změny schválené radou v působnosti valné hromady přispějí k vyšší stabilitě sdružení jako celku a ve výsledku umožní poskytovat nejen kvalitnější služby síti DOBNET, ale i další nové atraktivní služby pro náš region – region pokrytý signálem sítě DOBNET.

Michal Nešpor

CO UMÍ BOUŘKA

(pokračování ze str. 1)

Z tohoto důvodu doporučujeme všem uživatelům internetu při bouřce vypínat přijímací zařízení z elektrické sítě a od počítačů odpojit UTP kabel, který je připojen do síťové karty LAN, popř. switche (tj. rozbočovač sítě).

V případě, že vám po bouřce Internet neběží, může být závada buď na kartě LAN nebo na přijímacím zařízení. Zdatnějším uživatelům stačí když si vymění LAN kartu v počítači a internet jede dál, nebo kontaktovat náš Helpdesk, technik vám tuto kartu vymění za novou.

U LAN karet a přijímacích zařízeních se na poškození vlivem bouřky záruka nevztahuje, z tohoto důvodu je nutné zakoupit zařízení nová. Martin Šrámek



Většinou se zasmějeme se zákazníkem, pokud použiji administrátorské výrazy jako je skript, ksicht a wifimon....bohužel jsem na tyto výrazy již zvyklá a mnoho lidí jim vůbec nerozumí...takže poté překládám do češtiny a hovořím jak dítě..mašinka, dráty, ty kostičky, co se nacvakávají...:-)

3. Kancelář DOBNETu funguje už nějaký rok. Je útočištěm nejenom tvým, ale i technikům, správce sítě, místem různých schůzí a schůzek. Měnila se nějak činnost kanceláře svou náplní i rozsahem v

závislosti na čase?

Nevím, co odpovědět, novinky v závislosti na čase je nápojový automat, prodej drobného materiálu fy JIMAZ pro připojení, konfigurace RTL na počkání, a dnes se lidé přijdou poradit i kdy jede Dobřichovický cyklobus nebo kde seženou počítače atd., funguji skoro jako informační centrum Dobřichovic. :-)

4. Jak vypadá ideální den služby v kanceláři?

Ideální den v kanceláři vypadá nejlépe, když všechny AP jsou v provozu, občas někdo dorazí zaplatit za služby, které poskytujeme (jsem ráda v kontaktu s lidmi), a když není žádná reklamáce nebo stížnost. (bt)

TECHNICKÉ ZAJÍMAVOSTI

HELE, UŽ MÁM IP ADRESU A MASKU, MŮŽU NA KARNEVAL?!

Co je vlastně IP adresa a maska podsítě



bych chtěl v dnešním článku popsat tak, aby to bylo alespoň trochu pochopitelné i pro laika.

V Internetu a obecně v sítích postavených na protokolu TCP/IP komunikují zařízení pomocí datových balíčků, které se nazývají **datagramy** nebo také **pakety**. Každý paket obsahuje v sobě určité části komunikace a také zdrojovou a cílovou IP adresu, tedy adresu stroje, ze kterého paket putuje. A cílovou adresu stroje, na nějž se má paket dostat. Přeneseně je to možné přirovnat k doporučenému dopisu, který posíláme poštou a uvádíme adresu odesílatele a adresáta.

Zkratka IP znamená "Internet Protocol" a dnes se používá jeho čtvrtá verze označovaná jako **IPv4**.

V IP protokolu čtvrté generace je každá IP adresa **32** bitové číslo (4 bloky po osmi bitech) zapisované po jednotlivých bajtech oddělených tečkami. Jeho hodnoty se zapisují v desítkové soustavě od 0.0.0.0 do 255.255.255.255, přičemž žádný PC v dané síti nesmí mít adresu složenou bitově ze samých nul nebo jedniček (žádné PC nesmí mít adresu 0.0.0.0 nebo 255.255.255.255).

IP adresy se dále rozdělují do tříd a každá třída má svůj význam.

Díky stále rostoucí potřebě IP adres byly některé bloky vyhrazeny jen pro použití ve vnitřních sítích a nepoužívají se v Internetu.

Další ušetření adres se provádí například dynamickým přidělováním nebo překladem adres "NAT", o kterém jsme si povídali v minulém čísle.

Vyhrazené bloky z jednotlivých tříd pro vnitřní síť:

Třída **A** - 10.0.0.0/8

Třída **B** - 172.16.0.0/12

Třída **C** - 192.168.0.0/16

Třída **D** - 224.0.0.0/4 - Multicast

Třída **E** - 240.0.0.0/5 - Rezerva

Adresy typu 127.0.0.0 se používají pro logickou smyčku, tzv. **loop-back**, která umožní posílat pakety sama sobě.

Další rostoucí nároky na směrování a identifikaci sítí vedlo k tomu, že se od roku 1993 začal používat zápis sítě v **CIDR** formátu (Classless Inter-Domain Routing - beztřídní mezidoménové směrování). V tomto zápisu je možné předělit mezi adresami sítí a lokální částí IP adresy umísťovat libovolně. Takto se adresní blok sítě zapisuje pomocí prefixu a délky tedy např.: 10.0.0.0/8 .

IP adresa se dělí na tři základní části:

1. adresa sítě
2. adresa podsítě
3. adresa počítače

Příklad:

- klientova IP adresa v síti DOBNET je 10.95.1.85 a maska 255.255.255.0
- adresa sítě v tomto příkladu je 10.95
- adresa podsítě je 1
- adresa počítače je 85
- jedná se o síť 10.95.1.0/24 se síťovou maskou třídy C tedy 255.255.255.0
 - prefix za lomítkem určuje počet použitých bitů pro adresu sítě a zbytek jsou adresy počítačů
 - je použito prvních 24 bitů takže síť je neměnná ve tvaru 10.95.1 (3 x 8 = 24 -- první tři bajty adresy jsou neměnné - 1 bajt = 8 bitů)
 - počet PC v této síti je 253 resp. 254 (proč když mám možnost přidělení čísel 0-255 a celkem tedy 256?!?)
 - je to proto, že první adresa je deklarace sítě (**0**), první PC v síti je zpravidla výchozí brána (**1**) a poslední adresa z daného bloku je tzv. **broadcast (255)** - ten se používá například na zjištění adresy MAC zařízení v daném segmentu sítě. Po odečtení nezbytného nám zbývá 253 volných pozic pro PC.

Další příklad v síti DOBNET se vztahuje na klientský rozsah v routeru **DOB-7209aPNg**:

- každý připojený účastník má k dispozici síť z rozsahu vnitřních adres DOBNETu s prefixem /29

- vezměme například síť deklarovanou takto: **10.95.97.80/29**
- prefix /29 nám říká, že je použito prvních 29 bitů, zbývají tudíž 3 bity z celkových použitelných 32
- **2** umocněno počtem bitů nám dá počet adres v daném bloku v tomto případě $2^3 = 8$
- v dané síti máme k dispozici 8 adres takže:
 - 10.95.97.80 - deklarace sítě
 - 10.95.97.81 - výchozí brána (v tomto případě router DOB-7209aPNg)
 - 10.95.97.82 - 10.95.97.86 jsou adresy pro PC
 - 10.95.97.87 - broadcast
 - hranici mezi adresou podsítě a počítače určuje síťová maska a ta se počítá tak, že se vezme celkový možný počet PC a odečte se počet PC v síti
 - $256 - 8 = 248$... v tomto případě bude síťová maska 255.255.255.248

IP adresa a maska podsítě jsou základní a nezbytné údaje ke konfiguraci síťového rozhraní (karty) komunikujícího protokolem TCP/IP.

Jistě uznáte, že není možné si pamatovat všechny adresy proto, abychom mohli navštívit některé Internetové stránky. Proto se používá tzv. „překlad adres na doménová jména“ a naopak. Tato služba se nazývá **DNS (Domain Name System)**, ale o tom zase někdy příště. (br)



AKTUÁLNĚ

STRATEGIE VŮČI NEPLAČÍCÍM

Při poslední schůzce rady byla v kompetenci valné hromady schválena nová strategie vůči neplatičům. Tato strategie je zlehka zaváděna do praxe. Stručně vás s ní seznámím.

Členové a uživatelé platí tak, aby platba byla nejpozději do dne splatnosti, to je do 15. aktuálního měsíce, připsána na účet DOBNETu. Většina členů i uživatelů už si zvykla posílat peníze 5. aktuálního měsíce, a tak je dostatek času na neočekávané zpoždění platby. Kontrolní komise zjišťuje, zda jednotlivé platby přišly na účet DOBNETu do 30. aktuálního měsíce. Pokud platba není připsána na účet ani do 30. aktuálního měsíce, odešle kontrolní komise upomínku do 5. následujícího měsíce elektronicky do emailové schránky dlužníka. Pokud dlužník na upomínku nereaguje, je v současnosti v ojedinělých případech prověřen kontakt s dlužníkem telefonicky. K 15. následujícího měsíce, to je 30dnů po dni splatnosti, je znova provedena kontrola uhrazení dluhu. Pokud dluh ani do této doby nebyl uhrazen, je dlužníkovi odpojeno nebo omezeno internetové připojení. Pak je nejlépe, když si dlužník dojde zaplatit do informační kanceláře DOBNET. Je to nejrychlejší způsob, jak věc vyřešit k oboustranné spokojenosti.

(js)

MOŽNÁ NEVÍTE, ŽE...

na portále www.dobnet.cz v sekci Nápověda v navigaci v levé části stránky najdete odpovědi na FAQ (zkratka FAQ - Frequently Asked Questions znamená často kladete dotazy). Dotazy a tím i odpovědi na ně jsou rozdělené tematicky na část technickou, obecnou, o portálu, platby a provoz.

(bt)

VYHLEDÁVÁNÍ NA INTERNETU

Internet – to je moře informací v různých jazycích a v rozličné kvalitě. Vyznat se v tomto moři a najít zde přesně to, co potřebuji, není vždy úplně snadné. Někdy se zadaří na první pokus, jindy se musí člověk snažit delší dobu, aby se dostal k tomu, co skutečně hledá.

Internetové vyhledávače (angl. search engines) jsou prostředkem, který se nás v tomto moři informací snaží dovézt ke kýženému cíli. Způsob, jakým to dělají, se postupem času neustále mění a vylepšuje, stejně jako se mění i samotné vyhledávače.

V tomto článku Vás seznámím se základními principy práce internetových vyhledávačů.

Internetové vyhledávače – jak pracují

Většina internetových vyhledávačů jsou tzv. fulltextové vyhledávače (správně česky plnotextové vyhledávače). Hlavou každého takového vyhledávače je tzv. robot (angl. robot, či též spider – pavouk, což je poměrně přiléhavé označení). Tento robot – pavouk (ve skutečnosti velice komplikovaný počítačový program) neustále prohledává internet, po kterém se pohybuje pomocí hypertextových odkazů na jednotlivých webových stránkách (tedy podobně jako uživatel) a každou nalezenou stránku a její obsah prohlédne, obratem zaindekuje a informace o ní uloží do databáze (jakéhosi těla vyhledávače).

Způsob indexace se u jednotlivých vyhledávačů liší (některé indexují celé stránky, některé jen začátek), stejně jako se liší váha, kterou robot jednotlivým zjištěným údajům přiděluje (např. podle jejich výskytu v textu – vyšší váhu mají slova v titulu dokumentu či nadpisech, či ta, co se vyskytují opakovaně).

Rozdíly jsou i v tom, jak velká je databáze daného vyhledávače – i to má samozřejmě výrazný vliv na výsledky vašeho hledání.

Proces indexace a určování relevance jednotlivých stran je velice komplikovaný a není třeba jej zde podrobně popisovat. Jisté je ale to, že prakticky nemožné bude s pomocí jakéhokoliv vyhledávače nalézt webovou stránku, na kterou není nikde jinde na internetu žádný odkaz. Naopak stránka, na kterou na internetu existuje řada odkazů, bude i robotem – pavoukem ohodnocena jako lepší než ta, na kterou nalezl odkaz jediný (toto kritérium používá např. známý vyhledávač Google, ale i další) a vyhledávač ji zobrazí na předním místě mezi stránkami, které odpovídají dotazu uživatele.

Kromě těchto plnotextových vyhledávačů, existují ještě tzv. katalogy či seznamy, které jsou často spravovány lidskou rukou (a hlavou). Jsou sice výrazně méně obsáhlé, nicméně i je občas pro vyhledávání používáme. O zařazení do katalogu/seznamu žádá zpravidla sám vlastník webové stránky a na druhé straně sedí někdo, kdo zkontroluje existenci stránky, stejně jako její obsah a správné zařazení v rámci katalogu/seznamu (jde např. o oblíbené katalogy firem). Jistou nevýhodou těchto katalogů je jejich obtížnější další aktualizace, na druhou stranu jejich indexace člověkem (ne robotem) vede k přesnějším výsledkům při vyhledávání (člověk na rozdíl od robota snadno odhalí stránky zaplavené spamem), čehož využívají i roboti plnotextových vyhledávačů při svém „čmouchání“ po internetu a často přiřazují větší důležitost stránkám, které se nacházejí i v takovýchto katalogích.

V příštím čísle zpravodaje se dočtete o tom, které vyhledávače jsou nejpoužívanější, a také jaké jsou nejúčinnější taktiky při vyhledávání. (Im, km)

Měsíčník DOBNET zpravodaj vydává sdružení DOBNET, o.s., je rozšiřován v e-mail členům a zákazníkům občanského sdružení DOBNET, o.s., IČ: 26630214
Řídí redakční rada ve složení:

B. Tesařová (barbora.tesarova@dobnet.cz),
B. Ruml (bohumi.ruml@dobnet.cz),
M. Nešpor (michal.nespor@dobnet.cz),
J. Tesař (jiri.tesar@dobnet.cz),
J. Spilka (jindrich.spilka@dobnet.cz),
M. Šrámek (martin.sramek@dobnet.cz),
L. Miller

(ludek.miller@dobnet.cz)
R. Beránková (radka.berankova@dobnet.cz)

Datum vydání: 13.7.2007